



บทที่ 1

บทนำ

1.1 ความเป็นมาของโครงการ

โครงการทอส่งก๊าซธรรมชาติจัดเป็นประเภทโครงการระบบการขนส่งปิโตรเลียมทางท่อ ที่ต้องจัดทำรายงานการวิเคราะห์ผลกระทบสิ่งแวดล้อม (EIA) เสนอต่อสำนักงานนโยบายและแผนทรัพยากรธรรมชาติและสิ่งแวดล้อม (สผ.) และคณะกรรมการผู้ชำนาญการพิจารณารายงานการวิเคราะห์ผลกระทบสิ่งแวดล้อมด้านโครงการพลังงาน เพื่อพิจารณาให้ความเห็นชอบก่อนดำเนินการก่อสร้าง และดำเนินการโครงการ ซึ่งเป็นไปตามประกาศกระทรวงทรัพยากรธรรมชาติและสิ่งแวดล้อม เรื่อง กำหนดโครงการ กิจการ หรือการดำเนินการ ซึ่งต้องจัดทำรายงานการประเมินผลกระทบสิ่งแวดล้อม และหลักเกณฑ์ วิธีการ และเงื่อนไขในการจัดทำรายงานการประเมินผลกระทบสิ่งแวดล้อม พ.ศ. ๒๕๖๑ ออกตามความในมาตรา ๔๘ และมาตรา ๕๑/๔ แห่งพระราชบัญญัติส่งเสริมและรักษาคุณภาพสิ่งแวดล้อมแห่งชาติ พ.ศ. ๒๕๓๕ ซึ่งแก้ไขเพิ่มเติมโดยพระราชบัญญัติส่งเสริมและรักษาคุณภาพสิ่งแวดล้อมแห่งชาติ (ฉบับที่ ๒) พ.ศ. ๒๕๖๑ และเมื่อรายงานการวิเคราะห์ผลกระทบสิ่งแวดล้อมได้ผ่านความเห็นชอบจากคณะกรรมการผู้ชำนาญการพิจารณารายงานฯ เจ้าของโครงการมีหน้าที่ต้องปฏิบัติตามมาตรการด้านสิ่งแวดล้อมที่กำหนดเป็นเงื่อนไขไว้ในรายงานฯ เพื่อป้องกันและแก้ไขผลกระทบสิ่งแวดล้อมที่อาจเกิดขึ้น ทั้งในระยะก่อสร้าง และระยะดำเนินโครงการ พร้อมรายงานผลการปฏิบัติตามมาตรการฯ ต่อ สผ. และหน่วยงานที่เกี่ยวข้องเพื่อพิจารณาทุกๆ 6 เดือน

ในปี พ.ศ. 2567 ส่วนปฏิบัติการระบบท่อเขต 10 (ปท.10) มีโครงการทอส่งก๊าซธรรมชาติที่ต้องดำเนินการตรวจติดตามและจัดทำรายงานผลการปฏิบัติตามมาตรการฯ ในระยะดำเนินการ จำนวน 3 โครงการ ซึ่งครอบคลุมพื้นที่จังหวัดปราจีนบุรี และจังหวัดฉะเชิงเทรา รายละเอียดดัง **รูปที่ 1.1-1** ประกอบด้วย

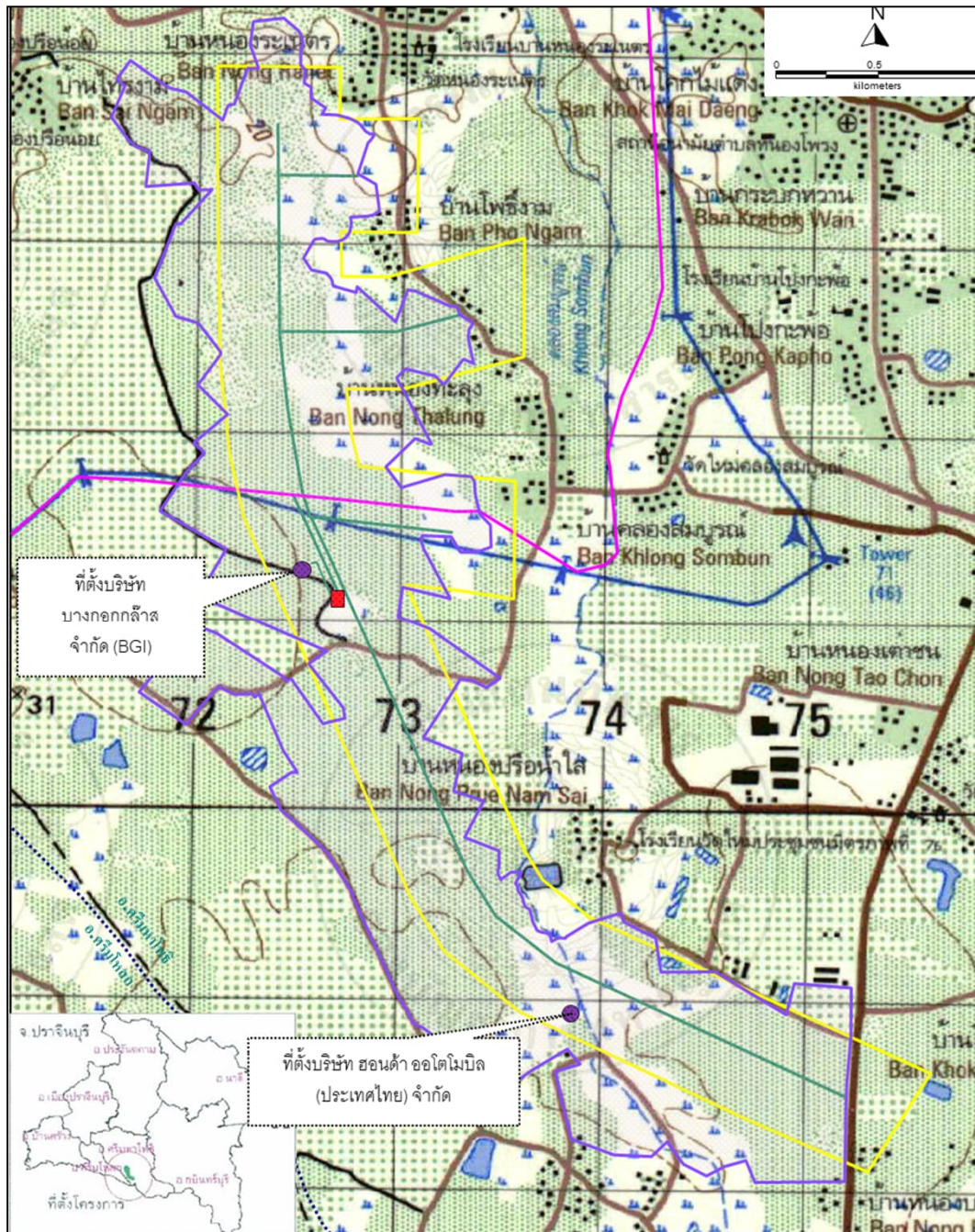
- 1) โครงการทอส่งก๊าซธรรมชาติภายในสวนอุตสาหกรรมโรจนะ ปราจีนบุรี
 - เฉพาะแนวท่อไปยังบริษัท บางกอกกล๊าส จำกัด และบริษัท ฮอนด้า ออโตโมบิล (ประเทศไทย) จำกัด)
- 2) โครงการทอส่งก๊าซธรรมชาติไปยังโรงไฟฟ้าพลังงานสะอาดเกาะขนุน ของบริษัท แอ็ดวานซ์ อะโกร เอเซีย จำกัด
- 3) โครงการทอส่งก๊าซธรรมชาติไปยังกลุ่มลูกค้าอุตสาหกรรมภายในนิคมอุตสาหกรรมเกตเวย์ ซิตี้

โดยมีรายละเอียดการได้รับเห็นชอบในรายงานการวิเคราะห์ผลกระทบสิ่งแวดล้อม และมีรายละเอียดการเปลี่ยนแปลงโครงการทอส่งก๊าซฯ ในพื้นที่ ปท.10 แสดงใน **ตารางที่ 1.1-1** และ**ตารางที่ 1.1-2** ตามลำดับ และหนังสือแจ้งมติเห็นชอบของคณะกรรมการพิจารณารายงานฯ และรายละเอียดเงื่อนไขที่กำหนดไว้ในรายงานการวิเคราะห์ผลกระทบสิ่งแวดล้อมของแต่ละโครงการทอส่งก๊าซธรรมชาติ แสดงใน**ภาคผนวก ก**

ทั้งนี้ การดำเนินงานในระยะเปิดจ่ายก๊าซธรรมชาติของโครงการทอส่งก๊าซธรรมชาติ ของ ปตท. อยู่ในความรับผิดชอบของสายงานระบบทอส่งก๊าซธรรมชาติ ซึ่งแบ่งพื้นที่ความรับผิดชอบออกเป็นส่วนปฏิบัติการระบบท่อจำนวน 14 เขต (ระบบท่อนบกก 12 เขต และระบบท่อในทะเล 1 เขต และสถานีบำรุงชายฝั่ง 1 เขต) แต่ละเขตรับผิดชอบมีหน้าที่ในการควบคุมและวางแผนการปฏิบัติการ การบำรุงรักษาทอส่งก๊าซ การป้องกันและ



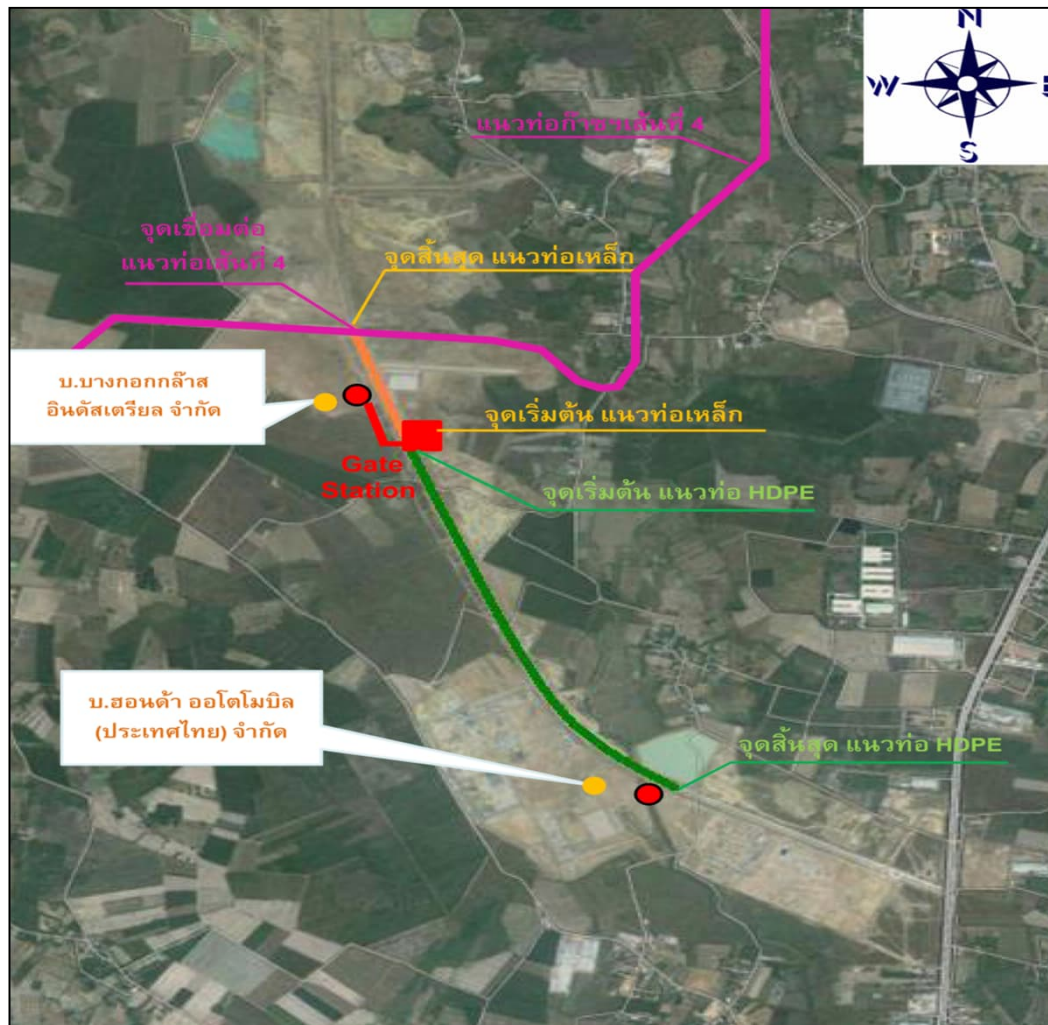
ระดับเหตุฉุกเฉินรวมทั้งรับผิดชอบในการปฏิบัติตามมาตรการป้องกันและแก้ไขผลกระทบสิ่งแวดล้อม และมาตรการติดตามตรวจสอบคุณภาพสิ่งแวดล้อมของแต่ละระบบทอส่งก๊าซธรรมชาติ ให้สอดคล้องกับเงื่อนไขที่ระบุไว้ในรายงานการวิเคราะห์ผลกระทบสิ่งแวดล้อมของโครงการนั้นๆ



สัญลักษณ์

- แนวท่อก๊าซฯ เส้นที่ 4
- โครงการท่อส่งก๊าซธรรมชาติภายในสวนอุตสาหกรรมโรจนะ ปราจีนบุรี
- 1. โครงการท่อส่งก๊าซธรรมชาติภายในสวนอุตสาหกรรมโรจนะ ปราจีนบุรี
- ขอบเขตสวนอุตสาหกรรมฯ
- พื้นที่ศึกษา 300 เมตร จากกิ่งกลางแนววางท่อส่งก๊าซฯ ทั้งสองข้าง
- Gate Station

รูปที่ 1.1-1 โครงการท่อส่งก๊าซธรรมชาติในพื้นที่รับผิดชอบของส่วนปฏิบัติการระบบท่อเขต 10 ที่ต้องจัดทำรายงานฯ



สัญลักษณ์

- แนวท่อโครงการ 12 นิ้ว (ท่อเหล็ก)
- แนวท่อโครงการ 8 นิ้ว (ท่อ HDPE)
- แนวท่อส่งก๊าซฯ เส้นที่ 4
- ตำแหน่งติดตั้ง Sale Tap Valve
- Gate Station
- แนวท่อโครงการ 6 นิ้ว (ท่อเหล็ก)
- โครงการท่อส่งก๊าซธรรมชาติ ภายในสวนอุตสาหกรรมโรจนะ ปราจีนบุรี
 - เฉพาะแนวท่อไปยังบริษัท บางกอกกล๊าส จำกัด และบริษัท สอนต้า ออโตโมบิล (ประเทศไทย) จำกัด

รูปที่ 1.1-1 (ต่อ)

ตารางที่ 1.1-1 สรุปรายละเอียดการดำเนินงานของโครงการทอส่งก๊าซฯ และการจัดทำรายงานผลการปฏิบัติตามมาตรการฯ (ระยะดำเนินการ)
ของโครงการทอส่งก๊าซธรรมชาติในพื้นที่รับผิดชอบของส่วนปฏิบัติการระบบท่อเขต 10

โครงการทอส่งก๊าซธรรมชาติ	มติคณะกรรมการ ผู้ชำนาญการฯ เห็นชอบต่อ รายงาน EIA	อ้างอิงหนังสือ แจ้งเห็นชอบ จาก สผ.	ปีที่ ดำเนินการ จ่ายก๊าซฯ	ประวัติการจัดทำรายงานผลการปฏิบัติฯ (ระยะดำเนินการ)									
				มกราคม-มิถุนายน					กรกฎาคม-ธันวาคม				
				ปี 57- ปี 61	ปี 62- ปี 64	ปี 65	ปี 66	ปี 67	ปี 57- ปี 61	ปี 62- ปี 64	ปี 65	ปี 66	ปี 67*
1. โครงการทอส่งก๊าซธรรมชาติภายในสวน อุตสาหกรรมโรจนะปราจีนบุรี - เฉพาะแนวท่อไปยังบริษัท บางกอกกล๊าส จำกัด และบริษัท ฮอนด้า ออโตโมบิล (ประเทศไทย) จำกัด)	การประชุมครั้งที่ 42/2556 เมื่อวันที่ 21 พ.ย. 2556	ที่ ทส 1009.7/481 ลงวันที่ 16 ม.ค. 2557	15 ธ.ค. 2559	√	√	√	√	√	√	√	√	√	√
2.โครงการทอส่งก๊าซธรรมชาติไปยังโรงไฟฟ้า พลังงานสะอาดเกาะขนุน ของบริษัท แอ็ดวานซ์ อะโกร เอเซีย จำกัด	การประชุมครั้งที่ 17/2559 เมื่อวันที่ 26 พ.ค. 2559	ที่ ทส 1009.7/6309 ลงวันที่ 31 พ.ค. 2559	ส.ค. 2559	-	√	√	√	√	-	√	√	√	√
3.โครงการทอส่งก๊าซธรรมชาติไปยังกลุ่มลูกค้า อุตสาหกรรมภายในนิคมอุตสาหกรรมเกตเวย์ ซิตี้	การประชุมครั้งที่ 4/2560 เมื่อวันที่ 19 ม.ค. 2560	ที่ ทส 1009.7/962 ลงวันที่ 25 ม.ค. 2560	21 มิ.ย. 2566	-	-	-	√	√	-	-	-	√	√

หมายเหตุ : * หมายถึง รายงานฉบับนี้ (กรกฎาคม – ธันวาคม 2567)



ตารางที่ 1.1-2 รายละเอียดการเปลี่ยนแปลงโครงการทอส่งก๊าซฯ ในพื้นที่ ปท.10

โครงการทอส่งก๊าซธรรมชาติ	การเปลี่ยนแปลง	รายละเอียดการเปลี่ยนแปลง
1. โครงการทอส่งก๊าซธรรมชาติภายในสวนอุตสาหกรรม โรจนะปราจีนบุรี - เฉพาะแนวท่อไปยังบริษัท บางกอกกล๊าส จำกัด และบริษัท ฮอนด้า ออโตโมบิล (ประเทศไทย) จำกัด)	N/A	N/A
2. โครงการทอส่งก๊าซธรรมชาติไปยังโรงไฟฟ้าพลังงาน สะอาดเกาะขนุน ของบริษัท แอ็ดวานซ์ อะโกร เอเซีย จำกัด	เจ้าของโครงการ	บริษัท แอ็ดวานซ์ อะโกร เอเซีย จำกัด โอน กรรมสิทธิ์ทอส่งก๊าซฯ ให้ ปตท. เมื่อวันที่ 1 มิ.ย. 62
3. โครงการทอส่งก๊าซธรรมชาติไปยังกลุ่มลูกค้า อุตสาหกรรมภายในนิคมอุตสาหกรรมเกตเวย์ซิตี้	N/A	โครงการใหม่เพิ่มในรายงานผลการปฏิบัติตาม มาตรการฯ (ระยะดำเนินการ) โครงการทอส่ง ก๊าซในพื้นที่ที่ความรับผิดชอบของส่วน ปฏิบัติการระบบท่อเขต 10 ตั้งแต่ปี พ.ศ. 2566 (ระหว่างเดือนมกราคม-มิถุนายน) เป็น ต้นไป



1.2 วัตถุประสงค์ของการศึกษา

การจัดทำรายงานการปฏิบัติตามมาตรการป้องกันและแก้ไขผลกระทบสิ่งแวดล้อม และมาตรการติดตามตรวจสอบคุณภาพสิ่งแวดล้อม (ระยะดำเนินการ) ของโครงการทอส่งก๊าซธรรมชาติของ ปท.10 มีวัตถุประสงค์การดำเนินการดังนี้

1) เพื่อติดตามตรวจสอบผลการดำเนินงานตามมาตรการป้องกันและแก้ไขผลกระทบสิ่งแวดล้อม และมาตรการติดตามตรวจสอบคุณภาพสิ่งแวดล้อมในระยะดำเนินการ (Operational Phase) ของโครงการทอส่งก๊าซธรรมชาติของ ปตท.

2) เพื่อนำผลการดำเนินงานตามมาตรการป้องกันและแก้ไขผลกระทบสิ่งแวดล้อม และมาตรการติดตามตรวจสอบคุณภาพสิ่งแวดล้อม ในระยะดำเนินการ (Operational Phase) ของโครงการทอส่งก๊าซธรรมชาติมาจัดทำรายงานผลการปฏิบัติตามมาตรการป้องกันและแก้ไขผลกระทบสิ่งแวดล้อม และมาตรการติดตามตรวจสอบคุณภาพสิ่งแวดล้อม ในระยะดำเนินการ ของโครงการทอส่งก๊าซธรรมชาติในพื้นที่รับผิดชอบของส่วนปฏิบัติการระบบท่อเขต 10 นำเสนอต่อ สผ. และหน่วยงานที่เกี่ยวข้อง

3) เพื่อประเมินผลการดำเนินงานตามแผนปฏิบัติการด้านสิ่งแวดล้อมที่ระบุไว้ในรายงานการวิเคราะห์ผลกระทบสิ่งแวดล้อม และเป็นข้อมูลในการพิจารณา ปรับปรุง การดำเนินงานในการป้องกันแก้ไข และติดตามตรวจสอบผลกระทบสิ่งแวดล้อมของสายงานระบบทอส่งก๊าซธรรมชาติ

4) เพื่อใช้เป็นข้อมูลพิจารณาทบทวนความเหมาะสมของมาตรการแก้ไขและติดตามตรวจสอบผลกระทบสิ่งแวดล้อมในรายงานการวิเคราะห์ผลกระทบสิ่งแวดล้อม และ/หรือนำไปพัฒนาปรับปรุงให้เหมาะสมและสอดคล้องกับการดำเนินโครงการของ ปท.10 ต่อไป

1.3 ขอบเขตและแนวทางการศึกษา

บริษัท ปตท. ได้ศึกษาและดำเนินการติดตามตรวจสอบผลการปฏิบัติตามมาตรการป้องกันและแก้ไขผลกระทบสิ่งแวดล้อม และมาตรการติดตามตรวจสอบคุณภาพสิ่งแวดล้อม ที่กำหนดเป็นเงื่อนไขไว้ในรายงานการวิเคราะห์ผลกระทบสิ่งแวดล้อม ตาม **ประกาศกระทรวงทรัพยากรธรรมชาติและสิ่งแวดล้อม เรื่อง หลักเกณฑ์ และวิธีการจัดทำรายงานผลการปฏิบัติตามมาตรการที่กำหนดไว้ในรายงานการประเมินผลกระทบสิ่งแวดล้อมซึ่งผู้ดำเนินการ หรือผู้ขออนุญาตจะต้องจัดทำเมื่อได้รับอนุญาตให้ดำเนินโครงการหรือกิจการแล้ว พ.ศ. 2561**

การศึกษาติดตามตรวจสอบและจัดทำรายงานผลการปฏิบัติตามมาตรการป้องกันและแก้ไขผลกระทบสิ่งแวดล้อม และมาตรการติดตามตรวจสอบคุณภาพสิ่งแวดล้อมในระยะดำเนินการ ของโครงการทอส่งก๊าซธรรมชาติในเขตรับผิดชอบของ ปท.10 ได้ดำเนินการโดยนักวิชาการสิ่งแวดล้อมและวิศวกรสิ่งแวดล้อมที่มีความรู้และประสบการณ์ในการติดตามตรวจสอบการปฏิบัติตามมาตรการฯ ของโครงการทอส่งก๊าซ โดยมีรายละเอียดของการดำเนินงานดังนี้

1) ทบทวนเงื่อนไขที่กำหนดไว้ในรายงานการวิเคราะห์ผลกระทบสิ่งแวดล้อมของโครงการทอส่งก๊าซธรรมชาติในพื้นที่รับผิดชอบของ ปท. 10 รวมถึงการทบทวนรายงานผลการปฏิบัติตามมาตรการฯ ที่ผ่านมา

2) ติดตามและรวบรวมข้อมูลผลการปฏิบัติตามมาตรการป้องกันและแก้ไขผลกระทบสิ่งแวดล้อมและมาตรการติดตามตรวจสอบคุณภาพสิ่งแวดล้อม จากการสำรวจสภาพพื้นที่ การสอบถามเจ้าหน้าที่ของ ปตท. และการรวบรวมข้อมูลเอกสารเกี่ยวกับการดำเนินงานตามเงื่อนไขที่ระบุไว้ในรายงานการวิเคราะห์ผลกระทบสิ่งแวดล้อมของโครงการทอส่งก๊าซธรรมชาติในพื้นที่รับผิดชอบของ ปท.10 เช่น เอกสารแสดงการบำรุงรักษาระบบท่อการบำรุงรักษาอุปกรณ์ การตรวจสอบแนวท่อ การฝึกอบรมความปลอดภัย การซ่อมเหตุการณ์ฉุกเฉิน การดำเนินงานด้านมวลชนสัมพันธ์และประชาสัมพันธ์ เป็นต้น

3) สรุปผลการปฏิบัติตามมาตรการป้องกันและแก้ไขผลกระทบสิ่งแวดล้อม และมาตรการติดตามตรวจสอบคุณภาพสิ่งแวดล้อม โดยนำข้อมูลและเอกสารที่รวบรวมได้มาวิเคราะห์ และแสดงผลการปฏิบัติตามมาตรการฯ โดยใช้แบบฟอร์มของ สผ. พร้อมรูปถ่ายประกอบคำบรรยาย

4) จัดเตรียมรายงานผลการปฏิบัติตามมาตรการป้องกันและแก้ไขผลกระทบสิ่งแวดล้อม และมาตรการติดตามตรวจสอบคุณภาพสิ่งแวดล้อมในระยะดำเนินการ ของโครงการทอส่งก๊าซธรรมชาติในพื้นที่รับผิดชอบของ ปท. 10 ตามแนวทางการเสนอรายงานผลการปฏิบัติตามมาตรการป้องกันและแก้ไขผลกระทบสิ่งแวดล้อม และมาตรการติดตามตรวจสอบคุณภาพสิ่งแวดล้อม ของ สผ.

1.4 มาตรการป้องกันและแก้ไขผลกระทบสิ่งแวดล้อมและมาตรการติดตามตรวจสอบผลกระทบสิ่งแวดล้อม

1.4.1 มาตรการป้องกันและแก้ไขผลกระทบสิ่งแวดล้อม

จากการศึกษาและรวบรวมมาตรการป้องกันและแก้ไขผลกระทบสิ่งแวดล้อม (ระยะดำเนินการ) ของโครงการทอส่งก๊าซธรรมชาติในเขตพื้นที่รับผิดชอบของ ปท.10 ซึ่ง สผ. ได้กำหนดไว้เป็นเงื่อนไขในรายงานวิเคราะห์ผลกระทบสิ่งแวดล้อมที่ได้รับความเห็นชอบ พบว่า มีมาตรการด้านสิ่งแวดล้อมที่ ปท.10 ต้องปฏิบัติตาม 3 ประเด็น ได้แก่ (1) มาตรการทั่วไป (2) ด้านอาชีวอนามัยและความปลอดภัย (3) ด้านสังคมและการมีส่วนร่วมของประชาชน รายละเอียดมาตรการป้องกันและแก้ไขผลกระทบสิ่งแวดล้อมของโครงการทอส่งก๊าซฯ ในพื้นที่เขตรับผิดชอบของ ปท.10 แสดงดังตารางที่ 1.4-1-1 ถึง ตารางที่ 1.4-1-3

1.4.2 มาตรการติดตามตรวจสอบผลกระทบสิ่งแวดล้อม

มาตรการติดตามตรวจสอบคุณภาพสิ่งแวดล้อม (ระยะดำเนินการ) ของโครงการทอส่งก๊าซธรรมชาติในเขตพื้นที่รับผิดชอบของ ปท.10 ซึ่ง สผ. ได้กำหนดไว้เป็นเงื่อนไขในรายงานวิเคราะห์ผลกระทบสิ่งแวดล้อม พบว่า มีมาตรการสิ่งแวดล้อมที่ ปท.10 ต้องปฏิบัติตาม 2 ประเด็น ได้แก่ (1) ด้านอาชีวอนามัยและความปลอดภัย (2) ด้านสังคมและการมีส่วนร่วมของประชาชน รายละเอียดของมาตรการติดตามตรวจสอบผลกระทบสิ่งแวดล้อมของแต่ละระบบทอส่งก๊าซฯ ในพื้นที่เขตรับผิดชอบของ ปท.10 แสดงดัง ตารางที่ 1.4-2-1 ถึง ตารางที่ 1.4-2-3

1.5 การนำเสนอรายงาน

การนำเสนอรายงานการติดตามตรวจสอบการปฏิบัติตามมาตรการป้องกันและแก้ไขผลกระทบสิ่งแวดล้อม และมาตรการติดตามตรวจสอบผลกระทบสิ่งแวดล้อม (ระยะดำเนินการ) ของโครงการทอส่งก๊าซธรรมชาติในพื้นที่รับผิดชอบของ ปท.10 ระหว่างเดือนกรกฎาคม - ธันวาคม 2567 ได้จัดเตรียมรายงานฯ โดยรูปแบบการจัดเตรียมรายงาน จำแนกเป็น 5 บท ดังนี้

บทที่ 1 บทนำ

บทที่ 2 รายละเอียดโครงการ

บทที่ 3 ผลการปฏิบัติตามมาตรการป้องกันและแก้ไขผลกระทบสิ่งแวดล้อม

บทที่ 4 ผลการปฏิบัติตามมาตรการติดตามตรวจสอบผลกระทบสิ่งแวดล้อม

บทที่ 5 สรุปผลการศึกษาและข้อเสนอแนะ

ภาคผนวก

ตารางที่ 1.4-1-2 สรุปมาตรการป้องกันและแก้ไขผลกระทบสิ่งแวดล้อม (ระยะดำเนินการ)
ของโครงการท่อส่งก๊าซธรรมชาติในพื้นที่รับผิดชอบของส่วนปฏิบัติการระบบท่อเขต 10
โครงการท่อส่งก๊าซธรรมชาติไปยังโรงไฟฟ้าพลังงานสะอาดเกาะขนุน ของ บริษัท แอ็ดวานซ์ อะโกร เอเซีย จำกัด

องค์ประกอบสิ่งแวดล้อม	มาตรการป้องกันและแก้ไขผลกระทบสิ่งแวดล้อม	สถานที่ดำเนินการ	ระยะเวลาดำเนินการ
1. มาตรการทั่วไป	1) ปฏิบัติตามมาตรการป้องกันและแก้ไขผลกระทบสิ่งแวดล้อม และมาตรการติดตามตรวจสอบผลกระทบสิ่งแวดล้อมในรูปแบบปฏิบัติการด้านสิ่งแวดล้อม ตามที่เสนอในรายงานการวิเคราะห์ผลกระทบสิ่งแวดล้อมของโครงการท่อส่งก๊าซธรรมชาติไปยังโรงไฟฟ้าพลังงานสะอาดเกาะขนุน อย่างเคร่งครัด และใช้เป็นแนวทางในการกำกับ ควบคุม ติดตามตรวจสอบของหน่วยงาน ประชาชน และองค์กรที่เกี่ยวข้อง	พื้นที่โครงการท่อส่งก๊าซ	ตลอดระยะเวลาก่อสร้างและระยะเวลาดำเนินการ
	2) กรณีที่บริษัท แอ็ดวานซ์ อะโกร เอเซีย จำกัด ซึ่งเป็นเจ้าของโครงการมีเจตจำนงที่จะโอนกรรมสิทธิ์ระบบท่อส่งก๊าซธรรมชาติไปให้กับ บริษัท ปตท. จำกัด (มหาชน) ภายหลังการก่อสร้างแล้วเสร็จ บริษัท ปตท. จำกัด (มหาชน) จะดำเนินการตามแผนปฏิบัติการด้านสิ่งแวดล้อมในระยะดำเนินการ หลังจากบริษัท ปตท. จำกัด (มหาชน) ได้รับการโอนกรรมสิทธิ์ระบบท่อส่งก๊าซธรรมชาติ เรียบร้อยแล้ว		
	3) บริษัท แอ็ดวานซ์ อะโกร เอเซีย จำกัด ต้องได้รับอนุญาตให้ใช้พื้นที่ในการวางท่อจากหน่วยงานที่เกี่ยวข้อง ก่อนเริ่มดำเนินการก่อสร้างโครงการ		
	4) นำรายละเอียดในแผนปฏิบัติการด้านสิ่งแวดล้อมไปกำหนดในเงื่อนไขสัญญาารับดำเนินการออกแบบ สัญญาก่อสร้าง สัญญาดำเนินการอย่างละเอียดชัดเจนเพื่อให้เกิดประสิทธิภาพและประสิทธิผลในทางปฏิบัติและนำไปติดประกาศและเผยแพร่ให้กับชุมชนบริเวณพื้นที่โดยรอบโครงการรับทราบ		
	5) ดำเนินการตามแผนปฏิบัติการด้านสังคม มวลชนสัมพันธ์ และการรับเรื่องร้องเรียนตั้งแต่วะก่อนสร้างโครงการ และดำเนินงานอย่างต่อเนื่องในระยะก่อสร้าง และระยะดำเนินการ เพื่อให้ชุมชนเกิดความเข้าใจ และเข้ามามีส่วนร่วมในขั้นตอนการพัฒนาโครงการ		
	6) จัดทำแบบแสดงตำแหน่งแนวท่อของโครงข่ายท่อส่งก๊าซธรรมชาติไปยังโรงไฟฟ้าพลังงานสะอาด เกาะขนุน และการใช้ประโยชน์ที่ดินบริเวณใกล้เคียงที่คาดว่าจะได้รับผลกระทบจากการรั่วไหล การเกิดอัคคีภัย และการแผ่รังสีความร้อนที่ได้รับจากการศึกษาผลกระทบสิ่งแวดล้อม และจัดส่งให้หน่วยงานเจ้าของพื้นที่		

ตารางที่ 1.4-1-2 (ต่อ)

องค์ประกอบสิ่งแวดล้อม	มาตรการป้องกันและแก้ไขผลกระทบสิ่งแวดล้อม	สถานที่ดำเนินการ	ระยะเวลาดำเนินการ
1. มาตรการทั่วไป (ต่อ)	ที่แนวท่อพาดผ่าน หน่วยงานป้องกันและบรรเทาสาธารณภัยในพื้นที่ และหน่วยงานต่างๆ ที่เกี่ยวข้องในการปฏิบัติการตามแผนฉุกเฉิน ก่อนเปิดดำเนินการจัดส่งก๊าซฯ ทั้งนี้ แบบแสดงตำแหน่งแนวท่อตำแหน่งระบบสาธารณูปโภค และการใช้ประโยชน์ที่ดินดังกล่าว ต้องทำการปรับปรุงอย่างต่อเนื่องตามสภาพความเป็นจริง เพื่อความพร้อมในการประกอบการวางแผนพัฒนาพื้นที่ในอนาคต และประกอบการดำเนินการตามแผนปฏิบัติการฉุกเฉิน เพื่อป้องกันและลดผลกระทบจากการเกิดอุบัติเหตุตามแนวท่อส่งก๊าซฯ และนำเสนอให้สำนักงานนโยบายและแผนทรัพยากรธรรมชาติและสิ่งแวดล้อมโดยผนวกในผลการปฏิบัติตามมาตรการป้องกัน และแก้ไขผลกระทบสิ่งแวดล้อม และมาตรการติดตามตรวจสอบผลกระทบสิ่งแวดล้อม		
	7) จัดทำคู่มือระบับเหตุฉุกเฉินโครงการทอส่งก๊าซธรรมชาติไปยังโรงไฟฟ้าพลังงานสะอาด เกาะขนุน และประชาสัมพันธุ์คู่มือระบับเหตุฉุกเฉินเพื่อความรู้เกี่ยวกับการดำเนินการเมื่อเกิดเหตุฉุกเฉินต่อชุมชน ผู้ประกอบการ หน่วยงานป้องกันและบรรเทาสาธารณภัยในพื้นที่ หน่วยงานด้านจราจร และหน่วยงานต่างๆ ในพื้นที่อย่างต่อเนื่อง		
	8) ตรวจสอบความพร้อมของการดำเนินงานตามแผนฉุกเฉินอย่างสม่ำเสมอและฝึกซ้อมแผนฉุกเฉินกับชุมชน ผู้ประกอบการ หน่วยงานป้องกันและบรรเทาสาธารณภัยในพื้นที่ หน่วยงานด้านการจราจร และหน่วยงานต่างๆ ในพื้นที่อย่างต่อเนื่องเพื่อเตรียมความพร้อมทั้งด้านแผนงาน การบังคับบัญชา การประสานงาน และความพร้อมของอุปกรณ์เมื่อเกิดเหตุฉุกเฉิน		
	9) หากเกิดความเสียหายอันเนื่องมาจากการดำเนินการโครงการ ให้บริษัท แอ็ดวานซ์ อะโกร เอเซีย จำกัด ดำเนินการจ่ายค่าชดเชยเร่งด่วนให้แก่ผู้ได้รับผลกระทบ เพื่อเป็นการบรรเทาทุกข์ฉุกเฉินในเบื้องต้น ซึ่งขั้นตอนการจ่ายค่าชดเชยในกรณีปกติเมื่อสรุปสาเหตุและมูลค่าความเสียหายทั้งหมดแล้ว บริษัท ประกันภัยจะจ่ายให้ผู้เสียหายโดยตรงตามขั้นตอนการชดเชยความเสียหายของบริษัทประกันภัย		

ตารางที่ 1.4-1-2 (ต่อ)

องค์ประกอบสิ่งแวดล้อม	มาตรการป้องกันและแก้ไขผลกระทบสิ่งแวดล้อม	สถานที่ดำเนินการ	ระยะเวลาดำเนินการ
1. มาตรการทั่วไป (ต่อ)	10) ต้องจัดทำและเสนอรายงานผลการปฏิบัติตามแผนปฏิบัติการด้านสิ่งแวดล้อมให้สำนักงานนโยบายและแผนทรัพยากรธรรมชาติและสิ่งแวดล้อม (สผ.) จังหวัดฉะเชิงเทรา กรมธุรกิจพลังงาน และสำนักงานคณะกรรมการกำกับกิจการพลังงาน พิจารณาทุกๆ 6 เดือน ทั้งในระยะก่อสร้างและระยะดำเนินการ โดยให้เป็นไปตามแนวทางการจัดทำรายงานผลการปฏิบัติตามมาตรการป้องกันและแก้ไขผลกระทบสิ่งแวดล้อมและมาตรการติดตามตรวจสอบผลกระทบสิ่งแวดล้อมของ สผ.	พื้นที่โครงการทอสงัก้าช	ตลอดระยะเวลาก่อสร้างและระยะเวลาดำเนินการ
	11) หากผลการติดตามตรวจสอบผลกระทบสิ่งแวดล้อมแสดงให้เห็นแนวโน้มปัญหาสิ่งแวดล้อมบริษัทฯ ต้องดำเนินการปรับปรุงแก้ไขปัญหานั้นโดยเร็ว และหากเกิดเหตุการณ์ใดๆ ที่อาจก่อให้เกิดผลกระทบต่อสิ่งแวดล้อม บริษัทฯ ต้องแจ้งให้สำนักงานนโยบายและแผนทรัพยากรธรรมชาติและสิ่งแวดล้อมทราบโดยเร็ว เพื่อจะได้ประสานให้ความร่วมมือในการแก้ไขปัญหาดังกล่าว		
	12) หากบริษัท แอ็ดวานซ์ อะโกร เอเซีย จำกัด มีความประสงค์จะเปลี่ยนแปลงรายละเอียดโครงการหรือมาตรการป้องกันและแก้ไขผลกระทบสิ่งแวดล้อม หรือมาตรการติดตามตรวจสอบผลกระทบสิ่งแวดล้อม ที่ได้รับความเห็นชอบและให้บริษัท แอ็ดวานซ์ อะโกร เอเซีย จำกัด แจ้งให้หน่วยงานที่มีอำนาจหน้าที่ในการพิจารณาอนุมัติหรืออนุญาตดำเนินการดังนี้ <ul style="list-style-type: none"> - หากหน่วยงานผู้อนุมัติหรืออนุญาตเห็นว่าการเปลี่ยนแปลงดังกล่าว เกิดผลดีต่อสิ่งแวดล้อมมากกว่า หรือเทียบเท่ามาตรการที่กำหนดไว้ในรายงานการวิเคราะห์ผลกระทบสิ่งแวดล้อมที่ได้รับความเห็นชอบไว้แล้ว ให้หน่วยงานผู้อนุมัติรีบจัดแจ้งให้เป็นไปตามหลักเกณฑ์และเงื่อนไขที่กำหนดไว้ในกฎหมายนั้นๆ ต่อไป พร้อมกับให้จัดทำสำเนาการเปลี่ยนแปลงดังกล่าวข้างต้นที่รีบจัดแจ้งไว้ให้สำนักงานนโยบาย และแผนทรัพยากร ธรรมชาติและสิ่งแวดล้อมเพื่อทราบ - หากหน่วยงานผู้อนุมัติหรืออนุญาตเห็นว่าการเปลี่ยนแปลงดังกล่าว อาจกระทบต่อสาระสำคัญในรายงานการวิเคราะห์ผลกระทบสิ่งแวดล้อมที่ได้รับความเห็นชอบไว้แล้วให้หน่วยงานผู้อนุมัติ หรืออนุญาตจัดส่งรายงานการเปลี่ยนแปลงดังกล่าวให้สำนักงานนโยบาย และแผนทรัพยากรธรรมชาติและสิ่งแวดล้อม 		

ตารางที่ 1.4-1-2 (ต่อ)

องค์ประกอบสิ่งแวดล้อม	มาตรการป้องกันและแก้ไขผลกระทบสิ่งแวดล้อม	สถานที่ดำเนินการ	ระยะเวลาดำเนินการ
1. มาตรการทั่วไป (ต่อ)	<p>เพื่อเสนอให้คณะกรรมการผู้ชำนาญการพิจารณารายงานการวิเคราะห์ผลกระทบสิ่งแวดล้อม (คชก.) ชุดที่เกี่ยวข้องให้ความเห็นประกอบก่อนดำเนินการเปลี่ยนแปลง และเมื่อโครงการได้รับอนุมัติหรืออนุญาตให้มีการเปลี่ยนแปลง ให้หน่วยงานผู้อนุมัติหรืออนุญาตแจ้งผลการเปลี่ยนแปลงดังกล่าวให้สำนักงานนโยบายและแผนทรัพยากรธรรมชาติและสิ่งแวดล้อมเพื่อทราบ</p> <p>- หากยังมีประเด็นปัญหาข้อขัดข้องและห่วงใยของชุมชนต่อการดำเนินโครงการ บริษัท แอ็ดวานซ์ อะโกร เอเซีย จำกัด ต้องดำเนินการแก้ไขปัญหาดังกล่าว เพื่อขจัดปัญหาความขัดแย้งของชุมชนในพื้นที่</p>		
2. ด้านสาธารณสุข สุขภาพ อาชีวอนามัย และความปลอดภัย	<p>(1) การฝึกอบรมด้านชีวอนามัยและความปลอดภัย</p> <p>จัดให้มีการอบรม/ให้ความรู้ทางด้านอาชีวอนามัยและความปลอดภัยอย่างเหมาะสมแก่พนักงานที่ปฏิบัติงานเกี่ยวกับการใช้ก๊าซฯ โดยหัวข้อที่ทำการฝึกอบรม ยกตัวอย่าง เช่น กฎระเบียบความปลอดภัย และวิธีการปฏิบัติงานอย่างปลอดภัยในเขตรบบท่อส่งก๊าซฯ การใช้อุปกรณ์ป้องกันอันตรายส่วนบุคคล วิธีการปฏิบัติกรณีฉุกเฉิน การปฐมพยาบาลเบื้องต้น เป็นต้น</p> <p>(2) การป้องกัน ควบคุมการเกิดอุบัติเหตุก๊าซรั่ว และการลุกไหม้จากก๊าซรั่ว</p> <p>1) ตรวจสอบและบำรุงรักษาระบบท่อส่งก๊าซฯ อย่างสม่ำเสมอ โดยมีการเฝ้าระวัง และบำรุงรักษา ดังนี้</p> <p><u>การเฝ้าระวังแนวท่อ</u></p> <p>- สำรวจพื้นที่แนวท่อส่งก๊าซธรรมชาติ เพื่อให้เป็นไปตามมาตรฐาน ASME B31.8 เป็นประจำปีละ 4 ครั้ง/ปี</p> <p>- สำรวจป้ายเตือนเพื่อให้เป็นไปตามมาตรฐาน ASME B31.8 เป็นประจำปีละ 4 ครั้ง พร้อมกับการสำรวจพื้นที่</p>	พื้นที่ระบบท่อส่งก๊าซธรรมชาติ และพื้นที่ที่เกี่ยวข้อง	ตลอดระยะเวลาดำเนินการ

ตารางที่ 1.4-1-2 (ต่อ)

องค์ประกอบสิ่งแวดล้อม	มาตรการป้องกันและแก้ไขผลกระทบสิ่งแวดล้อม	สถานที่ดำเนินการ	ระยะเวลาดำเนินการ
2. ด้านสาธารณสุข สุขภาพ อาชีวอนามัย และความปลอดภัย (ต่อ)	การบำรุงรักษาแนวท่อ - สังเกตการหลุดตัวของท่อส่งก๊าซธรรมชาติในพื้นที่ที่มีความเสี่ยงและการกัดเซาะของดินที่ปิดทับท่อส่งก๊าซธรรมชาติบริเวณที่ดินอ่อน ทางน้ำไหลหรือทางลาดชัน เป็นประจำปีละ 1 ครั้ง	พื้นที่ระบบท่อส่งก๊าซธรรมชาติ และพื้นที่ที่เกี่ยวข้อง	ตลอดระยะเวลาดำเนินการ
	การสำรวจรอยรั่ว - สำรวจการรั่วของท่อส่งก๊าซธรรมชาติ เพื่อให้เป็นไปตามมาตรฐาน ASME B 31.8 โดยการใช้การเดินเท้า สังเกตสภาพแวดล้อมตามแนวท่อที่มีการเปลี่ยนแปลง ร่วมกับการใช้เครื่องมือตรวจจับก๊าซ (Gas Detector) เป็นประจำปีละ 1 ครั้ง		
	- ตรวจสอบการชำรุดของฉนวนหุ้มท่อ โดนนตรจวัด Voltage Gradient ด้วยวิธี DCVG ในดิน เพื่อหาตำแหน่งที่มีฉนวนหุ้มท่อชำรุด และประมาณขนาดของแผลตลอดความยาวท่อตามมาตรฐาน NACE SP 0502 เป็นประจำปี 10 ปี/ครั้ง		
	- วัดคูเคลือบท่อชำรุดและประมาณขนาดของแผลตลอดความยาวท่อ		
	การบำรุงรักษาระบบป้องกันการผุกร่อน - ตรวจสอบระดับแรงดันไฟฟ้าที่ใช้ป้องกันการผุกร่อนของท่อส่งก๊าซธรรมชาติ (Pipe to Soil Potential Survey) เพื่อให้เป็นไปตามมาตรฐาน NACE SP 0169 โดยการตรวจวัดระดับไฟฟ้าที่จุด Test Post เป็นประจำปี 2 ครั้ง/ปี		
	- ตรวจสอบระดับแรงดันไฟฟ้าที่ใช้ป้องกันการผุกร่อนของท่อส่งก๊าซธรรมชาติใต้ดิน เพื่อตรวจสอบว่าท่อส่งก๊าซฯ บริเวณใดมีค่าระดับแรงดันไฟฟ้าปกป้องเพียงพอ ตามมาตรฐาน NACE SP 0169 เป็นประจำปี 10 ปี/ครั้ง		
	2) ควบคุมให้มีการปฏิบัติตามนโยบายความปลอดภัยอาชีวอนามัยและสิ่งแวดล้อม และขั้นตอนคู่มือการปฏิบัติ กฎระเบียบความปลอดภัยเกี่ยวกับการปฏิบัติงานในเขตรบบท่อส่งก๊าซฯ		


ตารางที่ 1.4-1-2 (ต่อ)

องค์ประกอบสิ่งแวดล้อม	มาตรการป้องกันและแก้ไขผลกระทบสิ่งแวดล้อม	สถานที่ดำเนินการ	ระยะเวลาดำเนินการ
2. ด้านสาธารณสุข สุขภาพ อาชีวอนามัย และความปลอดภัย (ต่อ)	3) ดูแลรักษาป้ายแสดงตำแหน่งแนวท่อส่งก๊าซฯ ให้เห็นข้อความ และหมายเลขโทรศัพท์แจ้งเหตุอย่างชัดเจน	พื้นที่ระบบท่อส่งก๊าซธรรมชาติ และพื้นที่ที่เกี่ยวข้อง	ตลอดระยะเวลาดำเนินการ
	4) ประสานงานไปยังหน่วยงานรับผิดชอบดูแลระบบสาธารณูปโภคบริเวณใกล้เคียงแนววางท่อส่งก๊าซฯ ของโครงการให้แจ้งกิจกรรมใดๆ ที่จะดำเนินการในเขตระบบท่อส่งก๊าซธรรมชาติแก่หน่วยงานรับผิดชอบเป็นการล่วงหน้า		
	5) จัดให้มีการขออนุญาตทำงาน (Work Permit) เพื่อทำงานภายในเขตพื้นที่เขตระบบท่อส่งก๊าซฯ ก่อนดำเนินการ		
	(3) การเตรียมความพร้อมกรณีเกิดเหตุฉุกเฉิน ก๊าซรั่วไหล		
	1) จัดให้มีแผนระงับเหตุฉุกเฉินในการปฏิบัติงานฉุกเฉินเพื่อควบคุมสถานการณ์ในทันทีที่เกิดอุบัติเหตุจากการรั่วของก๊าซ		
	2) ในกรณีที่บริษัทฯ ได้ดำเนินการโอนระบบท่อส่งก๊าซธรรมชาติให้กับบริษัท ปตท. จำกัด (มหาชน) (ปตท.) ภายหลังการก่อสร้างแล้วเสร็จ แผนฉุกเฉินระบบท่อส่งก๊าซธรรมชาติทั้งหมดของโครงการจะถูกปรับไปใช้แผนฉุกเฉินของ ปตท. หลังจาก that ปตท. ได้รับการโอนกรรมสิทธิ์ระบบท่อส่งก๊าซธรรมชาติเรียบร้อยแล้ว		
	3) ฝึกซ้อมแผนระงับเหตุฉุกเฉิน อย่างน้อยปีละ 1 ครั้ง		
	4) จัดทำหมายเลขโทรศัพท์ของหน่วยงานที่ต้องประสานงานในกรณีเกิดเหตุฉุกเฉิน ได้แก่ สถานีตำรวจ หน่วยงานบรรเทาสาธารณภัย โรงพยาบาล เป็นต้น		
	5) จัดให้เจ้าหน้าที่ประจำที่ผ่านการฝึกอบรมเป็นอย่างดี เพื่อทำหน้าที่ควบคุมดูแลในกรณีเกิดการรั่วไหลของก๊าซ		
	6) จัดให้มีระบบประกันภัยคุ้มครองชีวิตและทรัพย์สินที่ได้รับความเสียหายจากการดำเนินโครงการ		

ตารางที่ 1.4-1-2 (ต่อ)

องค์ประกอบสิ่งแวดล้อม	มาตรการป้องกันและแก้ไขผลกระทบสิ่งแวดล้อม	สถานที่ดำเนินการ	ระยะเวลาดำเนินการ
2. ด้านสาธารณสุข สุขภาพ อาชีวอนามัย และความปลอดภัย (ต่อ)	(4) มาตรการป้องกันการเกิดอุบัติเหตุจากบุคคลที่สามและการก่อวินาศกรรม	พื้นที่ระบบทอส่งก๊าซธรรมชาติ และพื้นที่ที่เกี่ยวข้อง	ตลอดระยะเวลาดำเนินการ
	1) ตรวจสอบความสมบูรณ์ของป้ายเตือนตำแหน่งทอส่งก๊าซ หรือสัญลักษณ์ให้สามารถมองเห็นข้อความและหมายเลขโทรศัพท์แจ้งเหตุฉุกเฉิน		
	2) ประชาสัมพันธ์ขอความร่วมมือกับหน่วยงาน ชุมชน สถานประกอบการที่อยู่ใกล้เคียงช่วยสอดส่องดูแลมิให้ผู้ใดมาทำกิจกรรมที่อาจก่อให้เกิดความเสียหายกับแนวทอส่งก๊าซธรรมชาติของโครงการ รวมทั้งหากหน่วยงานใดจะดำเนินการก่อสร้างปรับปรุง หรือกระทำการเกี่ยวกับระบบสาธารณูปโภคในพื้นที่ เช่น การขอมบ่ารุงถนน ไฟฟ้า ประปา โทรศัพท์ เป็นต้น ในเขตรบบทอส่งก๊าซธรรมชาติ ต้องแจ้งให้ทราบล่วงหน้า รวมทั้งจัดให้มีเจ้าหน้าที่ประสานงานตลอดระยะเวลาดำเนินการ		
	(5) งานอาชีวอนามัยและความปลอดภัยสำหรับพนักงานปฏิบัติงาน		
	1) ควบคุมให้มีการใช้อุปกรณ์ป้องกันอันตรายส่วนบุคคลที่เหมาะสมในแต่ละประเภทของงาน		
	2) ควบคุมให้มีการตรวจสอบสภาพของเครื่องมือ อุปกรณ์ก่อนนำมาใช้ปฏิบัติงาน		
	3) ขณะดำเนินการซ่อมแซมทอส่งก๊าซ ที่รั่ว ต้องปฏิบัติดังนี้		
	- จัดให้มีระบบขออนุญาตเข้าทำงานบริเวณที่ทำการเชื่อมต่อท่อและการตรวจสอบรอยเชื่อมด้วยการเอกซเรย์		
	- ควบคุมดูแลให้ผู้ปฏิบัติงานสวมใส่อุปกรณ์ป้องกันอันตราย เช่น ถุงมือ หมวกนิรภัย รองเท้านิรภัย เป็นต้น		
	- กันเขตพื้นที่ที่ทำการเชื่อมท่อ พร้อมทั้งติดตั้งเครื่องหมายเตือนแสดงเขตหวงห้ามที่อาจเกิดอันตราย		
	- กันบริเวณพื้นที่ที่ทำการตรวจสอบรอยเชื่อม พร้อมทั้งห้ามมิให้ผู้ที่ไม่มีส่วนเกี่ยวข้องเข้ามาในพื้นที่ดังกล่าวโดยเด็ดขาด		

ตารางที่ 1.4-1-2 (ต่อ)

องค์ประกอบสิ่งแวดล้อม	มาตรการป้องกันและแก้ไขผลกระทบสิ่งแวดล้อม	สถานที่ดำเนินการ	ระยะเวลาดำเนินการ
2. ด้านสาธารณสุข สุขภาพ อาชีวอนามัย และความปลอดภัย (ต่อ)	<ul style="list-style-type: none"> - พื้นที่ปฏิบัติงานตรวจสอบรอยเชื่อมด้วยการเอกซเรย์ ต้องจัดให้มีป้ายรังสีแสดงไว้โดยมีข้อความและสัญลักษณ์ในป้าย ดังนี้ <div style="text-align: center;">  </div> <ul style="list-style-type: none"> - ผู้ปฏิบัติงานตรวจสอบรอยเชื่อมด้วยการเอกซเรย์ ต้องตรวจสอบและติด Film badge หรือแผ่นวัด OSL หรือ TLD card ก่อนดำเนินการเข้าปฏิบัติงาน 	พื้นที่ระบบทอส่งก๊าซธรรมชาติ และพื้นที่ที่เกี่ยวข้อง	ตลอดระยะเวลาดำเนินการ
	4) ตรวจสอบสุขภาพพนักงานปฏิบัติงานประจำปีละ 1 ครั้ง		
3. ด้านสังคมและการมีส่วนร่วมของประชาชน	1) สร้างความสัมพันธ์ที่ดีกับชุมชนใกล้เคียง และสนับสนุนการดำเนินกิจกรรมต่าง ๆ ของชุมชนหรือหน่วยงานในพื้นที่ตามความเหมาะสม เช่น การร่วมกิจกรรมตามเทศกาล ประเพณีวันสำคัญของชุมชน การสนับสนุนด้านการกีฬา ด้านการศึกษา ด้านสาธารณสุข และสาธารณประโยชน์ต่าง ๆ เป็นต้น	ครอบคลุมพื้นที่ศึกษาระยะ 300 เมตร จากกึ่งกลางแนววางทอส่งก๊าซฯ จำนวน 2 หมู่บ้าน คือ หมู่ 6 บ้านน่าน้อย และหมู่ 7 บ้านชายเคือง ตำบลเกาะขนุน อำเภอพนมสารคาม จังหวัดฉะเชิงเทรา โดยมีกลุ่มเป้าหมาย คือที่อยู่อาศัย/ชุมชน และสถานประกอบการ	ตลอดระยะเวลาดำเนินการ
	2) เผยแพร่ข้อมูลข่าวสารเกี่ยวกับก๊าซธรรมชาติและความปลอดภัย สร้างความรู้ ความเข้าใจและความเชื่อมั่นต่อระบบและองค์กรโดยผ่านสื่อประเภทต่าง ๆ เช่น การให้ความรู้เกี่ยวกับก๊าซธรรมชาติ ความสำคัญของป้ายเหนือท่อ ช่องทางติดต่อระหว่างชุมชนกับโครงการ เช่น การเผยแพร่ข้อมูลผ่านแผ่นพับ ใบปลิว เป็นต้น		
	3) จัดให้มีระบบประกันภัยสาธารณะคุ้มครองความเสียหายที่อาจเกิดขึ้นต่อชีวิตและทรัพย์สินจากการดำเนินการระบบทอส่งก๊าซฯ		
	4) จัดให้มีการประชาสัมพันธ์เพื่อเผยแพร่คู่มือการระงับเหตุฉุกเฉินของชุมชน และหมายเลขโทรศัพท์แจ้งเหตุกรณีเกิดเหตุฉุกเฉินเกี่ยวกับระบบทอส่งก๊าซธรรมชาติ ให้กับหน่วยงานต่าง ๆ ชุมชนในพื้นที่ใกล้เคียง และผู้สนใจผ่านช่องทางการติดต่อสื่อสารต่าง ๆ เช่น เจ้าหน้าที่ประชาสัมพันธ์ของโครงการ เอกสารเผยแพร่ ผู้นำชุมชน เป็นต้น		

ตารางที่ 1.4-1-2 (ต่อ)

องค์ประกอบสิ่งแวดล้อม	มาตรการป้องกันและแก้ไขผลกระทบสิ่งแวดล้อม	สถานที่ดำเนินการ	ระยะเวลาดำเนินการ
3. ด้านสังคมและการมีส่วนร่วมของประชาชน (ต่อ)	5) จัดทำป้ายแสดงตำแหน่งแนวท่อส่งก๊าซธรรมชาติให้เป็นไปตามข้อกำหนดของป้ายเตือนมาตรฐาน ASME B 31.8 ประกาศคณะกรรมการกำกับกิจการพลังงาน เรื่องหลักเกณฑ์การจัดทำประกาศเครื่องหมายและวิธีการแจ้งสิทธิในเขตระบบโครงข่ายพลังงาน (ฉบับที่ 2) พ.ศ. 2555 กฎกระทรวงระบบการขนส่งก๊าซธรรมชาติทางท่อ พ.ศ. 2556 ประกาศกรมธุรกิจพลังงาน เรื่องหลักเกณฑ์การจัดทำเครื่องหมายแสดงไว้ในบริเวณเขตระบบการขนส่งก๊าซธรรมชาติทางท่อ พ.ศ. 2557	ครอบคลุมพื้นที่ศึกษาระยะ 300 เมตร จากกึ่งกลางแนววางท่อส่งก๊าซฯ จำนวน 2 หมู่บ้าน คือ หมู่ 6 บ้านน่าน้อย และหมู่ 7 บ้านชายเคือง ตำบลเกาะขนุน อำเภอพนมสารคาม จังหวัดฉะเชิงเทรา โดยมีกลุ่มเป้าหมาย คือที่อยู่อาศัย/ชุมชน และสถานประกอบการ	ตลอดระยะเวลาดำเนินการ
	6) จัดให้มีการรับและแก้ไขข้อร้องเรียน โดยจัดบันทึกเป็นรายงาน และแจ้งสถานภาพการแก้ไขข้อร้องเรียนรับทราบ โดยมีรายละเอียดขั้นตอนการรับข้อร้องเรียน แนวทางแก้ไข		
	7) ในกรณีที่บริษัท แอ็ดวานซ์ อะโกร เอเซีย จำกัด ซึ่งเป็นเจ้าของโครงการมีเจตจำนงที่จะโอนกรรมสิทธิ์ระบบท่อส่งก๊าซธรรมชาติไปให้กับบริษัท ปตท. จำกัด (มหาชน) ภายหลังจากก่อสร้างแล้วเสร็จ บริษัท ปตท. จำกัด (มหาชน) จะดำเนินการตามผังการรับเรื่องร้องเรียนของระบบท่อส่งก๊าซธรรมชาติ ในระยะดำเนินการ หลังจากบริษัท ปตท. จำกัด (มหาชน) ได้รับการโอนสิทธิ์ระบบท่อส่งก๊าซเรียบร้อยแล้ว		



ตารางที่ 1.4-2-2 สรุปมาตรการติดตามตรวจสอบผลกระทบสิ่งแวดล้อม (ระยะดำเนินการ)

ของโครงการท่อส่งก๊าซธรรมชาติในพื้นที่รับผิดชอบของส่วนปฏิบัติการระบบท่อเขต 10

โครงการท่อส่งก๊าซธรรมชาติไปยังโรงไฟฟ้าพลังงานสะอาดเกาะขนุนบริษัท แอ๊ดวานซ์ อะโกร เอเชีย ของบริษัท แอ๊ดวานซ์ อะโกร เอเชีย จำกัด

องค์ประกอบสิ่งแวดล้อม	มาตรการป้องกันและแก้ไขผลกระทบสิ่งแวดล้อม	สถานที่ดำเนินการ	ระยะเวลาดำเนินการ
1. ด้านสาธารณสุข สุขภาพ อาชีวอนามัยและความปลอดภัย	- สถิติอุบัติเหตุ การรั่วไหลของก๊าซ และเหตุฉุกเฉินที่เกิดขึ้น	พื้นที่ระบบท่อส่งก๊าซธรรมชาติ และพื้นที่ที่เกี่ยวข้อง	ตลอดระยะเวลาดำเนินการ
2. ด้านสังคมและการมีส่วนร่วมของประชาชน	- ติดตามตรวจสอบผลกระทบด้านสังคม โดยกำหนดให้ทีมมวลชนสัมพันธ์ของโครงการเข้าพบปะชุมชน เพื่อสร้างความสัมพันธ์ที่ดี ลดความกังวลของชุมชน และรับฟังข้อคิดเห็น/ข้อเสนอแนะจากชุมชนอย่างต่อเนื่อง	ครอบคลุมพื้นที่ศึกษาระยะ 300 เมตร จากกึ่งกลางแนววางท่อส่งก๊าซฯ จำนวน 2 หมู่บ้าน คือ หมู่ 6 บ้านนาน้อย และหมู่ 7 บ้านชายเคือง ตำบลเกาะขนุน อำเภอพนมสารคาม จังหวัดฉะเชิงเทรา โดยมีกลุ่มเป้าหมาย คือที่อยู่อาศัย/ชุมชน และสถานประกอบการ	ตลอดระยะเวลาดำเนินการ